

# τ Veronikan

Nr 1/2014



# T-Veronikan

Årgång 19 nr 1/2014

T-Veronikan ges ut av Örebro Läns Botaniska Sällskap. Bidrag till tidningen, synpunkter på innehållet och tips om botaniska händelser mottages tacksamt av redaktionen. Citat ur T-Veronikan får göras, om källan anges. Redaktionen förbehåller sig rätten att redigera insända bidrag.

## Ansvarig utgivare

**Rain Nylund**

## Omslagsbilder

**Backvial** *Lathyrus sylvestris*, är en nära släkting till vår populära luktärt. Den växer på öppen näringsrik mark på ängsslänter, gärna i kanten av snår och stenrösen, på vägrenar, torrbackar och i strandsnår. Växer i stora ruggar då rothal-sen skjuter ett stort antal skott. Stjälken har breda vingkanter och stiplerna är smala. De lansettlika bladen är försedda med klängen. Läs mer om vägkantsväxter på sid 6.

**Slåtterblomma** *Parnassia palustris*, är av Svensk Botanisk Förening utsedd till Årets växt 2014. Har i södra Sverige blivit allt ovanligare. När slåtterängar blivit allt mer sällsynta har slåtterblomman förvisats till vägkanter, diken och grustag. Man önskar nu få en säkrare bild av slåtterblommans situation. Registrera fynd på Artportalen!

**Text och illustrationer:** Björn Nordzell

## Redaktion

**Gunilla Dahlén** 070-325 36 22  
dahlen.gunilla@gmail.com

**Lena Bjärmark** 0701-75 71 25  
bjarmark@gmail.com

**Daniel Gustafson** 073-714 16 06  
daniel.gustafson@telia.com

**Arne Holmer** 0582-407 58  
arne.holmer@telia.com

**Björn Nordzell** 019-24 40 31  
bjorn.nordzell@telia.com

**Material skickas till:**  
teveronikan@gmail.com

Manusstopp för

**T-Veronikan**

nr 2/2014      31 mars

Utgivningsplan:

4 nr, febr, april, sept, dec

## Annonspriser, kr:

	1 inf	2-4 inf
Helsida	1000	800
Halvsida	700	600
Kvartssida	500	400
Åttondel	350	300

ISSN 1402-2419

# Ordföranden har ordet

*Per Erik Persson.*

## **Tack för alla år!**

Det här är sista gången som jag skriver här. Jag avgår som ordförande vid årsmötet eftersom jag börjar bli gammal och lite trött. En givande tid med Örebro Läns Botaniska Sällskaps styrelse är slut. Nu skall jag ägna mig åt mina mera personliga intressen. Kanske kan ytterligare en bok fogas till mina tidigare med bäring på natur och kultur i Västerbotten eller Nordvästra Ryssland.

Det senaste året har varit innehållsrikt. Vi har firat femtio år med jubileumsexkursioner till försommarens blomrika ängar i Garphytt nationalpark och reliktolokaler i varma lägen på Kilsbergens sydsida för idegran och gotlandsag. Vi upprepade en av de exkursioner som gjordes första året, för femtio år sedan, och med samma exkursionsledare, till Harge uddar i Vättern.

Vi gav ut Närkes flora under jubileumsåret 2013 tillsammans med Svensk Botanisk Förenings förlag. I den har Lars Löfgrens mångåriga arbete lett till ny aktuell Närkeflora.

Det sätt som föreningen arbetar på med en styrelse för mera övergripande frågor, program mm. och självständiga grupper för T-Veronikan och Herbariet har, i mitt tycke, fungerat mycket bra och gett utmärkta resultat.

T-Veronikan är föreningens flaggskepp. Av våra ca 150 medlemmar är det högst 20–30 som brukar av och till delta i våra aktiviteter och det är i stort sett samma personer. De flesta har sin kontakt med föreningen genom



T-Veronikan. Det är därför mycket viktigt att satsa ordentlig på den. Framsidan har en anslående profil genom Björn Nordzells vackra akvareller, ofta av någon växt som förekommer i texterna i samma häfte. Enligt mitt tycke är omslaget på T-Veronikan det mest karaktäristiska och vackraste av de regionala botaniska föreningars tidskrifter.

Föreningens exkursioner och inneaktiviteter har mest handlat om att se och höra om olika arter där sällsynta arter mött särskilt intresse. Det har till en del handlat om vad man ibland nedlåtande kallar ”artjakt”. Det skulle nog för framtiden vara fördelaktigt att försöka vidga ramen för våra intressen till hur växter uppträder tillsammans, växtsamhällen, enskilda arters ekologi och invandringshistoria mm.

Men detta är en fråga för en ny ordförande och styrelse, vilka jag önskar all framgång i sitt kommande arbete.

# Fjärde fyndet i Närke av svartsenap *Brassica nigra*

Text och bild: Leif Sandgren.

**Sommaren 2013 dök det upp en ny växt vid fågelmatningen vid Venastugan i naturreservatet Rynningeviken. Det visade sig vara ett spännande fynd!**

På Venan, före detta Venatippen, har Örebro kommun under några år haft en matningsplats för vinterfåglar. Platsen är i det stora buskaget ca 100 meter bortom Venastugan, alltså österut efter grusvägen förbi själva stugan. Buskaget är ca 20x50 meter och består av ett flertal planterade bärbuskar som hagtorn, slån, rönn, oxel, nypon och amerikansk apel. Som ornitolog och fågelmärkare har jag själv under många år nyttjat buskaget som den bästa nätplatsen för fångst av flyttfåglar om hösten. Bland annat har

jag fångat 14 höksångare och en vide-sparv just där. Under häckningstid finns både näktergal och törnsångare häckande i buskaget.

Tack vare fågelmatningen har det varje år under sommaren och hösten blivit en trevlig växtflora runt fröbingen. De frön som fyllts på i fröbingen har varit vildfågelblandning, ibland också solrosfrö. Strax intill finns det också ett fågelbord för havre till gulsparvarna. Sommaren 2013 var inget undantag.

Redan i juni dök det inte oväntat upp solrosplantor men också plantor av hampa och spikklubba, senare också hönshirs. I slutet av juli fanns det två plantor av en växt som jag inte sett förut. Ganska små, gula blommor och långa, spretiga rankor. Fröskidorna förde tankarna till nåt korsblommigt men med mina alltför bristande kunskaper var jag ordentligt ställd. Det blev alltså till att fotografera för att fråga andra.

Frågan gick till Arne Holmer och Åke Lindström. Arne var osäker men tyckte det liknade en senapsväxt och föreslog svartsenap med tanke på det spretiga växtsättet, storleken och skidornas form. Åke var inne på samma linje och skrev i mail: "Spännande fynd! Vad tror du om svartsenap, *Brassica nigra*, den kan ju bli upp till 150 cm hög? Men då måste den ha följande egenskaper" varpå Åke räknade upp ett antal kriterier för att det skulle vara just svartse-



Svartsenapens fröbaljor.

nap. Åke fortsatte: ”Stämmer allt detta så är det bingo! Det är inte många som hittat den i Närke. Jag har aldrig sett den.”

För mig blev det att kolla förstås och allt stämde tyckte jag nog. Några dagar senare inbjöd jag Åke att på plats själv förvissa sig om att det verkligen var svartsenap.

Mossberg (1992) anger svartsenap som sällsynt förekommande i hamnar, rabatter och på skräpmark.

Lars Löfgren (2013) anger tre tidigare fynd av svartsenap i Närke, nämligen Kumla 1919, Hallsberg 1974 och Almby soptipp, Örebro 1953. Det här fyndet är således det fjärde i Närke och det andra i Örebro kommun. Löfgren beskriver också svartsenap som läke- och hushållsväxt som möjligen fanns i Sverige på 1300-1400-talen. Som läkemedelsväxt användes fröna i bröd men ”senap för mycket brukad gör matthet och förtager människan des munterhet”. Svartsenapsfrö tillhandahölls på apoteken.

Den här artikeln tillägnas Ingrid Engström som inte längre finns med bland oss.

Sommaren 2013, under tiden det här hände, visste vi att Ingrid Engström var svårt sjuk. Ingrid var den som introducerade mig i botaniken och som visade mig på konsten att räkna ståndare och pistiller. För mig var det därför naturligt att fråga Ingrid om hon var intresserad



*Ingrid Engström och Inga Hedgren intill svartsenapen.*

att komma upp till Venan. Om hon överhuvudtaget orkade förstås. Ingrid hade inte heller sett svartsenap och tillsammans kunde maken Sven, Inga Hedgren, Gunilla Dahlén och jag själv, den 12 september lotsa Ingrid genom den ganska snåriga buskvegetationen. Ingrids ögon lyste när hon var framme vid senapsväxten. En oförlömlig stund för oss andra.

### **Referenser**

Löfgren, L. 2013: *Närkes flora*

Mossberg, B., Stenberg, L. & Ericsson, S. 1992: *Den nordiska floran*

# Väggkantsfloran

*Text: Herbert Kaufmann och Leif Sandgren.*

**En bilfärd sommartid genom Sverige innebär fina naturupplevelser av blomsterrika vägkanter. Denna mångfald hotas i många fall av bristande skötsel.**

Särskilt artrik är väggkantsfloran i kalktrakter som Öland och Gotland (Tedebrand m.fl. 2012). Visst blir man glad av dessa blommande vägkanter, vilka kantas av blåeld, cikoria, blåklint, blåklocka, vallmo och många andra blommor och som målar landskap och vägkanter i praktfulla färger. Även i Närke finns, eller fanns, blommande vägkanter. Men de minskar! I Närkes Flora (Löfgren, L. 2013, foto A. Holmer sid. 130) visas ett praktfullt vägavsnitt i närheten av Kvismaren. Många andra vägavsnitt hos oss skulle kunna visa upp samma mångfald, men aktuella skötselplaner tycks saknas på kommunal nivå.

Väggkanterna tjänar idag som en tillflyktsort för utrotningshotade och konkurrenssvaga arter som tidigare mer allmänt växte på ängsmarker eller på odlade fält. Med konst-

gödsel och med besprutning mot ”ogräs” försvårar man dock, eller rent av förstör, livsutrymmet för känsliga arter. Även kvävedfall och försurning inverkar negativt på överlevnaden hos sådana arter. Vägsalt har en negativ inverkan på väggkantsfloran. Vissa arter som normalt förekommer i havsnära miljöer, gynnas dock av den salthaltiga jorden längs våra vägar, t.ex. grått saltgräs (*Puccinella distans*), strandråg (*Leymus arenarius*) och gulkämpar (*Plantago maritima*).

## Slätter av väggkanter

I Vägverkets ”Väggkantsfloran” (Vägverket Publ. Nr: 1999:40) påtalas att de ”sedan 1980-talet arbetat för att bevara och utveckla väggkanternas biologiska värden. Sveriges väggkanter har inventerats och de värdefullaste har fått en anpassad skötsel”. Längre fram i texten nämns att Vägverkets syn är



Väggkant på Öland. Foto: Björn Nordzell.



*Krissla. Foto: Arne Holmer.*

att ”Vägkanter med en rik ängsflora är av utomordentligt stort botaniskt värde, just för att de hyser många sällsynta arter.....”

I Bulletinen Nr 2/2008 skrev Vägverket: ”Sedan mitten av 1990-talet driver Vägverket projektet ”Artrika vägkanter”. Dels har särskilt artrika vägkanter i de sju vägverksregionerna identifierats. Dels har metoder för att vårda vägkanterna på ett för arterna optimalt sätt provats fram. Numera strävar Vägverket efter att få till ett robust system med artrika vägkanter på så många ställen som möjligt. För skötsel av vägkanterna har Vägverket kommit fram till att det är viktigt att variera slåtern lite från år till år. Man bör dock hålla sig inom tidsintervallet 15 juli–15 september. Något år då och då, kanske 1-2 år av 10, bör man slå vägrenen tidigt för att hindra buskar från att etablera sig. Andra år bör man slå sent för att ge arterna möjlighet att sprida mogna fröer och säkra återväxten”. Vägverket tog också initiativ till att inventera ett antal vägvsnitt i Sverige under tiden 1997 - 1999. Sju av vägvsnitten låg inom Örebro län och dessa presenterades 1997 i en artikel i T-Veronikan med titeln: Artrika vägkanter (Olsson 1997). Resultatet

redovisas i tabellform (se bif. tabell på sidan 10). Vi hoppas naturligtvis att det görs en uppföljning av hur dessa vägkanter har utvecklats och vilka skötselplaner som finns framtagna för dem.

Efter en av inventeringarna menade Vägverket att ”Vägkanterna är sista reträttplatsen för 106 rödlistade arter. Alla växter kanske inte är så stora och pampiga. Men de är en viktig del av vårt lands flora. Rätt vårdade kan vägkanterna både bli vackrare och fungera som en fröbank för framtida generationer att ta del av. I vägkanterna finns en flora som tidigare fanns spridd i ängar och slåttermarker. Arter som trivdes i den näringsfattiga miljön och som gynnades av att människan slog växterna och spred de mogna frökapslarna. I takt med att jordbrukarna efter andra världskriget fann metoder att rena utsädet från oönskade biarter utvisades arterna till vägkanterna. Vissa arter rensades bort redan vid utsädet. Andra stöttes bort av den ökade gödningen som gjorde jorden alldeles för näringsrik för många arter. Nu hukar de 106 rödlistade arterna utmed våra vägkanter. Än så länge finns de kvar”.



*Skogsklocka. Foto: Björn Nordzell.*

Vägverket är nedlagt sedan 2010 och dess ambitioner har övertagits av Trafikverket. Man har också gett ut ett antal publikationer i ämnet vägkantsslåtter. I sin programförklaring beskriver man att ”Slåtter av vegetation sker för att förbättra sikten för trafikanter, och åtgärder i vägens sidoområde utförs bland annat för att leda av vatten från vägbanan. Men Trafikverket kan även genom sin skötsel av vägkanter skapa mervärden i form av livsmiljöer för växter, många av dem sällsynta och hotade i Sverige. Det råder dock brist på kunskap inom detta område”.

För att bättra på kunskapen i den här frågan har Trafikverkets Region Väst inventerats med avseende på artrika vägkanter (publicerad 2013-03-12, författare Mats Lindqvist). Från och med år 2010 fanns en mer utvecklad metod och då eftersöktes även nya objekt systematiskt längs hela vägnätet inom varje driftområde. Inför inventeringen fanns utarbetade kriterier för artrika vägkanter och för hänsynsobjekt.

SLU gör i publikationen ”Vegetation och flora i vägkanter – effekter av olika metoder för skötsel och underhåll” följande sammanfattning: ”För att bevara sällsynta och



*Kattfot. Foto: Arne Holmer.*

hotade arter i Sverige krävs att insatser inte bara sker i skyddade områden utan på alla håll i landskapet”.

Den mycket tidiga slåttern av vägkanter som numera sker, ofta i anslutning till midsommarmar och inte bara i Närke, beror troligtvis på okunskap eller dåligt underlag. Att slåtter behövs förstår vi ju alla, vägarna skulle annars bli mindre säkra eftersom kanterna skulle växa igen med skymmande busksly som kan dölja älg, rådjur, vildsvin och annat vilt. Dessutom skulle en alltför frodig gräsvegetation kväva den örtflora som ändå finns. Det måste i det här sammanhanget erkännas, att vi faktiskt har mött personer som tycker att vägkanterna ska vara ”snygga” och välklippta som en golfgreen.

### **Inte bara växter**

Man måste också ha i åtanke att det inte bara är växter det handlar om. Övergången från en dunkel lövskog eller från en mörk granskog, eller från den odlade och kanske besprutade slätten, sker ganska gradvis till diken eller vägkanter med lågväxande örtvegetation. Där, längs vägkanten, kan finnas blommande buskage som lockar mängder av insekter som fjärilar, skalbaggar, hum-



*Ängsklocka. Foto: Björn Nordzell.*



lor, bin och andra. Många arter fåglar hittar där också sin föda. Hur ofta har håller inte buskskvätta eller sädesärla till vid våra vägkanter?

### Vad hände under fjolåret?

Under förra året (2013) försökte vi påverka för senareläggning av slätter vid ett vägavsnitt längs östra delen av Glomman i Örebro. Leif Sandgren hade där under några år observerat flera ovanliga och skyddsvärda växter. Alldeles innan väggkanten slogs, hann vi genomföra en översiktlig inventering av vägavsnittet tillsammans med Berit Ragné. Bara någon dag därefter slogs vägavsnittet av kommunen, och vi misslyckades därför att skydda floran tills växterna hunnit fröa av sig.

Vi fick i efterhand veta att den hittillsvarande rutinen för skötsel av vägavsnittet längs Glomman är att med slätterbalk slå vegetationen två gånger per säsong. Tydligt är det upp till entreprenören att avgöra när det ska göras. Därför kan det till och med bli före (!) midsommar, som det var 2012. Och det kan också slås även om vegetationen är bara någon decimeter hög, som det var 2013! Gång nr två blir senare, möjligen beroende på när entreprenören har tid. Invanda rutiner var förstås inte lätt att ändra på under den korta tid som stod oss till buds. Det var ju åtskilliga entreprenörer som hade avtal och många ansvariga som måste samordnas för att en ändring och senareläggning av slättern skulle kunna tränga igenom organisationen.

### Och vad händer i år?

Vi ska nu i år med hjälp av kommunekologerna i Örebro kommun, senarelägga klippningen av vägavsnittet till sensommaren så att växterna hinna fröa av sig innan slätteraggregatet släpps dit.

Vi hoppas också att kunna påverka för att senarelägga klippningen av det vägavsnitt i Glanshammar som ÖLBS inventerade under år 2012. I den dikeskanten växer orkideer (skogsknipprot) och andra av oss ännu inte



*Bilder från ett bestånd med guldkörvel som växer i väggkanten vid milstenen i Sanna-hed. Foto: Arne Holmer.*

Vägverket tog initiativ till att inventera ett antal vägvagnsnitt i Sverige under tiden 1997 - 1999. Sju av vägvagnsnitten låg inom Örebro län. Resultatet från inventeringarna redovisas nedan.

Väg	område	beskrivning	växter
Väg 505	Sträckan Stavkärr-Svinnersta	Ålderdomligt landskap, väg prioriteras för åtgärder som främjar den hävdgynnade växtligheten	kattfot, ängsvädd, Jungfru Marie nycklar
Väg 618-619	Nordost om Hjortkvarn	Biotoprika kanter i odlings- och skogslandskapet med bl. a. lundflora vid Bo samhälle	fältgentiana, skogsklocka, backsmörblomma
Väg 633	Sträckan Pålsboda - Hallsbergs kyrka	Den kalkrika jorden i detta område gynnar förekomsten av en artrik flora	getväppling, ängsklocka, sötvedel, hartmansstarr, slankstarr, ängsnycklar, backvial, krissla
Väg 641	Vid milstenen inne i Sannahed samhälle	Enda lokalen i länet för en sällsynt växt som måste skyddas från tidig slätter	guldkörvel
Väg 663	I landskapet kring Ingvaldstorp	Den typiska vägkantsfloran i ett ålderdomligt odlingslandskap är värd att bevara med riktade skötselåtgärder. Vägkanterna visar inga tecken på gödselpåverkan.	?
Väg 742	Väster om Vikern	Den kalkpåverkade jordmänen ger en ymmig flora. Vägkanten är väl värd att bevara.	slätterfibbla, svinrot, nattviol, grönstarr
Väg 768 och 769	Sträckan Järleås naturreservat - Mårdshyttan	Den stora spännvidden på artrika biotoper tillsammans med skönhetsupplevelser i utsikten från vägarna gör att dessa är lämpliga att utveckla med riktade skötselåtgärder	svinrot, nattviol, norsk fingerört, skogsklocka, skogsnycklar



*Slankstarr. Foto: Arne Holmer.*

bestämda arter eftersom slätteraggregatet hann före.

Vägverket har tagit initiativet till att inventera ett antal vägvavnsnitt i Sverige under tiden 1997–1999. Det vore också önskvärt att följa upp de sju av Vägverket utvalda vägvavnsnitten som nämns ovan, och se hur vägvavnsnitten har utvecklats och vilka skötselplaner som finns framtagna för dessa.

#### Eller för att citera:

”Lätt att bli entusiastisk när man ser möjligheter, potential och enstaka goda exempel, men lätt att bli pessimistisk när man ser hur lätt frågorna väger i praktiken och hur lite som ofta görs.”

#### Litteratur

Andersson, M. 1998: *Vägars kulturvärden*, Vägverket sydöst.

Almqvist, C. 1998: *Artrika vägvavns*, Vägverket sydöst 1995.

Arnbom, T. 2012: WWF EKO 2:2012.

Lindqvist, M. 2013: *Trafikverkets arbete med artrika väg- och järnvägsmiljöer samt utvecklingsarbetet Triekol*, Trafikverket.

Löfgren, L. 2013: *Närkes Flora*.

Nettelbladt, M. 2012: Fjällrutan 2012/1, föreningen Pite Lappmark, *Vägvavnskötsel i Lappland*, sid. 3.

Olsson, H. 1997: Artrika vägvavns, *T-Veronikan*, årgång 2, Nr.1 sid. 18-20.

Sjölund, A. 1999: *Vägvavnsfloran*, Vägverket, publikation 1401-9612.

Ullgren, M. 1997: Svenska diken biologiskt rika, *Dagens Nyheter*, Stockholm 97-03-02.

Vägverket, 1999: *Vägvavnsfloran*, Vägverket Publ. Nr: 1999:40.

Rombach, B. 2008: Växterna vid vägvavns, *Nya cykeltidningen* 2/2008.

Runesson, K. 2012: *Vegetation och Flora vid vägvavns*, www.slu.se/cbm.

Tedebrand J-O. m.fl. 2012: *Svensk Botanisk Tidskrift* 106:1, 2012.



*Backvial. Foto: Björn Nordzell.*

# Vandrar misteln mot Närke?

Text: Lars Löfgren. Bild: Björn Nordzell.

I en intressant artikel framlägger Claes Eliasson (nr 4-2013) ”bevis” för mistelns genom tiderna obrutna förekomst i Sverige. Utan att ta ställning för någon av de angivna huvudhypoteserna, obruten förekomst sedan årtusenden eller bruten förekomst med mer eller mindre avsiktlig inplantering sedan 1600-talet, kan en komplettering göras till resonemanget hos Eliasson.

Min huvudsakliga fundering är knuten till mistelns förekomst vid Skäfruna fem km väster om Kungsör och Mälaren (Löfgren 2013). Teorin om att spontan mistel är starkt klimatiskt bunden till Mälaren omhuldar Eliasson genom att underkänna Skäfrunafyndets som ”kan ha uppstått...genom att man flyttat dit ett infekterat äppleträd från Kungsör.”

Det finns, enligt hörsägen, ett mistelbärande äppleträd uppe i Skäfrunabyn men den i Närkes flora omtalade förekomsten ses på en åkerholme intill europavägen, strax väster om infartsvägen till Skäfruna, nedanför förkastningen. Det ganska omfattande beståndet växer i dungens unga aspkronor och kan knappast anses vara inplanterat genom ”ett infekterat äppleträd”, snarare fågelspritt från ett sådant i byn ovanför eller från Kungsör.

Eliasson anser inte att misteln genom Skäfrunabeståndet är på väg att breda ut sig mot Närke. Dess framryckning västerut från Kungsör till Skäfruna i sen tid är dock fem km, d.v.s. en tredjedel av fågelvägen mot Närke. Huruvida förekomsten har påverkats indirekt av människan är mindre betydelsefullt i sammanhanget. Praktiskt taget all vår ”natur” är kulturpåverkad.

För övrigt är numera unga popplar hemvist för åtskilliga mistlar även i Kungsör, särskilt längs ringleden i bebyggelsens västra och södra utkanter. Poppelmistlar har jag sett även i västra utkanten av Köping.

”Det närmaste ett mistelprytt träd Arboga



kommer, är ett fågelspritt frö (Sernander 1901): ’Vid Arboga, Bullertorpet sköts 5/1 1898, i en gran en *Loxia pityopsittacus* (större korsnäbb), på hvars undergump satt ett bär av *Viscum album*’. Fyndet meddelades Sernander av kandidat G. Hartelius, som kanske själv såg fröet på korsnäbbens fjädrar.” (Löfgren 1980).

## Litteratur

Eliasson, C.U. 2013: Bevis för mistelns obrutna förekomst i Sverige. *T-Veronikan* 18 (4): 5-7.

Löfgren, L. 1980: Växter i vår närhet. *Hembygdsföreningen Arboga minne årsbok* 1980: 56-70. Arboga.

Löfgren, L. 2013: *Närkes flora*. SBT-förlaget. Uppsala.

Sernander, R. 1901: *Den skandinaviska vegetationens spridningsbiologi*. Uppsala.

# Skogsbetet i Närke under 1900-talet

- ett bidrag till kännedom

*Text: Michael Andersson. Bild: Björn Nordzell.*

Vid ett möte med Gunnar Birath, Mullhyttan, 2013-12-11, nämnde han att skogarna närmast norr om Mullhyttan var betade av nötkreatur ännu i hans barndom, på 1940- och 1950-talen. Skogarna var väl betade och tack vare detta och alla kostigar var det lätt att gå i skogen då. En skillnad mot idag, menade Gunnar. Ett stängsel skiljde Mullhyttan från skogen, för att korna inte skulle gå in i trädgårdarna. Ibland busade skolbarnen genom att öppna grindar och släppa in kor i samhället. Gunnar berättade att han som barn red ut i skogen på familjens häst och plockade kantareller. Det var gott om kantareller längs kostigarna, så det gick ganska snabbt att plocka ihop en rejäl mängd.

Min pappa, Carl Arne Andersson, Pålsboda, berättade 2013-12-26 att hans far, Karl Evert

Andersson, lät sina kor gå på bete i sin egen skog vid Nytorp, Långerö, öster om Isåsens by, nordost om Zinkgruvan, på 1940- och 1950-talen. Skogen utgjordes och utgörs av mager barrskog på morän. En taggtråd i fastighetsgränsen markerade var korna skulle hålla sig. Taggtråden gick av ibland, men korna rymde ändå aldrig utan stannade på den egna fastigheten.

Min mamma, Margareta Olsson, Hovsta, minns från sin barndom hur hennes familjs granne, Valdemar Andersson i Hässleby, Axbergs församling, släppte korna på bete i sin skog på 1940- och 1950-talen. Skogen utgjordes och utgörs av barrträdsdominerad blandskog på kalk och är numera en del av Örebro kommuns naturreservat Hässleby-skogen.



*Vila i skogsgläntan.*

# Naturvårdsåtgärder i Venakärret

*Text: Åsa Forsberg och Daniel Gustafson.*

**Venakärret syns igen! Inom restaureringsprojektet Reclaim har de västra delarna närmast byn Älhyttan röjts fram under vintern. Länsstyrelsen har med hjälp av entreprenörer i stort sett avslutat avverkningen och röjningen i denna del av Venakärret.**

## Blivande betesmark

I den södra delen av Venakärret skapas under Reclaim-projektet en öppen betesmark. Här kommer djuren att beta så långt ut i kärret som möjligt. Den 40-60-åriga lövskogen i området ner mot kärret har därför huggits ner. Enstaka äldre träd, askar och små grupper av träd och buskar har sparats. Kvar finns även en del träd och buskar en bit ut i kärret, som delvis kommer röjas bort manuellt senare under våren. Då kommer området även att stängslas in och börja betas.

## Guckuskon får mer ljus

Genom röjningen och det kommande betet kommer solens strålar återigen kunna leta



*Guckusko är en av de arter som kommer att gynnas av åtgärderna i projektet Reclaim.*

*Foto: Åsa Forsberg.*



*Loggorna för LIFE+ och projektet Reclaim.*

sig ner till marken, och glädja alla de växter och djur som under 40-50 år trängts undan. Som till exempel guckuskorna, som levtt en allt dystrare tillvaro under en allt tätare skog i kanten av kärret. Men det krävs lite tålmod och några års ihärdigt skötselarbete och bete innan vi når det önskade resultatet. Avverkningen och röjningen kommer till en början att ha en gödslande effekt på marken. Det kommer krävas hårt bete från djuren och fler röjningar innan betesmarken och rikkärret återigen står med sin alldeles speciella mångfald av växter och djur.

## Projektet Reclaim

Restaureringsprojektet Reclaim drivs av Länsstyrelsen i Örebro med finansiering från EUs LIFE+-fond och Naturvårdsverket. Förutom de åtgärder som redan har påbörjats i Venakärret kommer även slättermarker att restaureras i kärrets västra del och en skogsbetesmark att skapas norr om kärret. Specialåtgärder kommer att göras för att gynna väddnätfjäril, kalkgynnade mossor som t.ex. kärrmörkia och kalkkärrmossa samt mollusker som kalkkärrsgrynsnäcka. Bland de kärlväxter som finns i Venakärret och som vi hoppas gynnas av projektet kan nämnas majjiva, kärrknipprot, ängsnycklar och dvärglumner. För att Venakärret ska bli mer lättillgängligt för oss människor kommer en stig med flera spänger att

anläggas genom delar av kärret fram till en plattform på norra stranden.

### Uppföljning av projektet

För att veta om åtgärderna som görs i projektet är framgångsrika kommer de att följas upp. Uppföljningen sker framför allt genom inventeringar före och efter åtgärderna. Den första omgången inventeringar gjordes under sommaren 2013. Bland annat inventerades kärlväxter och mossor i 100 smårutor utlagda över rikkärret. Några arter är särskilt utpekade i projektet och inventerades mer noggrant. Bland annat räknades guckuskorna. 2013 fanns 95 skott, varav 14 blommande. Låt oss hoppas att fler hinner växa sig till blom när de i framtiden får mer ljus!

Läs mer på projektets hemsida: [www.reclaim-life.se](http://www.reclaim-life.se)

Den 28 maj kan du följa med på exkursion till Venakärret och lära dig mer om projektet. Se programmet på sid 22.



Avverkningar på går i Venakärret. Foto: Jesper Pietsch.



Venakärret i sommarskrud. Foto: Åsa Forsberg.

# Gamla lummerfynd i Kilsbergen

Text: Owe Nilsson och Sven Thunmark.

Vid genomgång och sortering av gamla herbarier från Karolinska skolan fanns i en av flyttkartongerna två små hemmagjorda häften i formatet 23 x 28 cm med vardera 8 sidor. Dessa häften innehåller fynduppgifter av *Lycopodium inundatum* [*Lycopodiella inundata*], strandlumner och *Selaginella spinulosa* [*Selaginella selaginoides*], dvärglumner från några sjöstränder norr om Frösvidal noterade 1921 resp. Tomasboda 1922 av Sven Thunmark.

”Thunmark, Sven Gustaf (1903-1972). Karrolev som skrev prisbelönta uppsatser vid skolan om floran i Närke och Västmanland och ledde exkursioner i elevföreningen *Amici Naturae*, professor.” (Löfgren, L. 2013: *Närkes Flora*. SBF-förlaget, Uppsala)

Nedan en avskrift av en av Svens texter. Namn inom hakparantes är nu gällande namn, när dessa avviker, samt svenskt namn på arterna som inte finns angivna i originaltexten. Kommentarer markerade med asterisk (\*) gjorda av mig (Owe Nilsson).

-----  
***Lycopodium inundatum* [*Lycopodiella inundata*, strandlumner] – fynd i Närke.**

*Lycopodium inundatum* [*Lycopodiella inundata*]

## Fyndorter och deras läge

Fyndorterna för *Lycopodium inundatum*, av mig funna och antecknade, äro till antalet

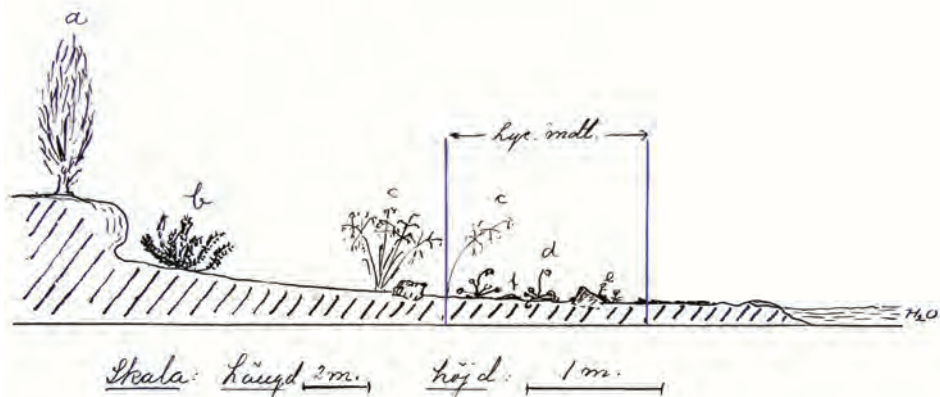
två, nämligen di i Kilsbergen i Kils socken i Nerike belägna sjöarna Gårdsjön, 3°6'3" västlig geografisk längd från Stockholm\*, ca 240 meter över havet, samt Stora Dammsjön, 3°4'5" västlig geografisk längd från Stockholm, 256,4 meter över havet.

## Ståndorter

*Lycopodium inundatum* förekommer på den av vårvattnet översvämmade steniga strandbädden på omkring 4 – 6 m. från sommarvattenståndet. Bifogade teckning som är en tvärgenomskärning av Gårdsjöns östra sida strand, där *Lycopodium inundatum* förekommer visar, visar avståndet från vattnet, samt bredden å det bälte där den förekommer. *Lycopodium inundatum*-zonen befinner sig emellan de två blå lodräta linjerna.

Vid Gårdsjön förekommer *Lyc. inundatum* å den NÖ – Ö på ett område vars längd uppgår till ca 100 m, Vid Stora Dammsjön å den NÖ – Ö sidan där längdområdet är ca 500 m.

Följande ståndortsanteckning fr. *Lyc. indt-*



”Förklaringar: a *Junip. com.* b *Calluna vulg.* c [saknas] d *Drosera rot.* e *Ranunc. flammula*”



zonen vid Gårdsjön, visar växtligheten:

Jordmånen: är fuktig sandbl. råhumus

Beskuggning: Ingen (dock litet om morgnarna)

Vegetation:

*Lycopodium inundatum*

*Polytrichum juniperinum* (skott)  
[enbjörnmossa]

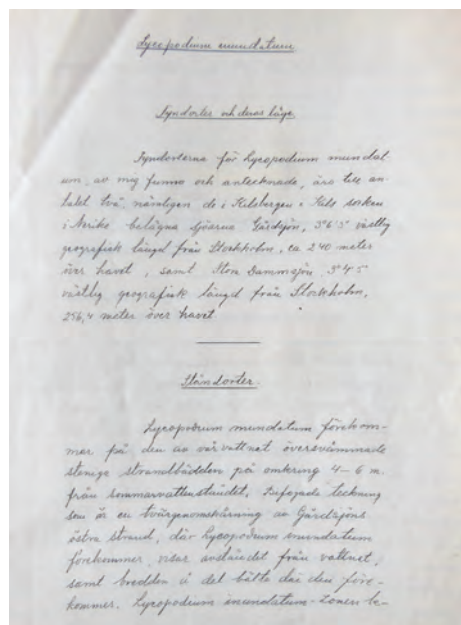
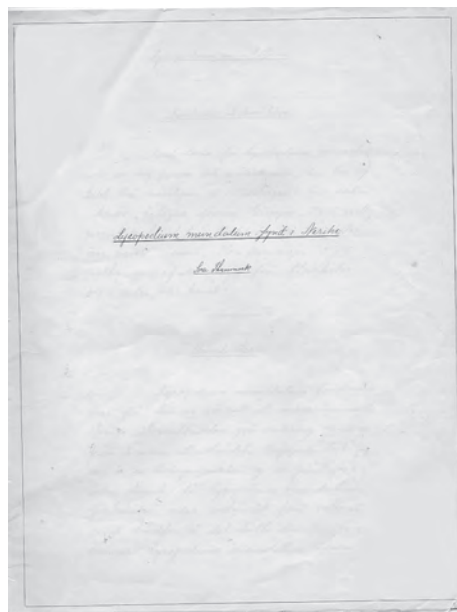
*Drosera rotundifolia*  
[rundsilesår]

*Ranunculus flammula*  
[ält/strandranunkel]\*\*]

*Carex panicea*  
[hirsstarr]

\*Koordinaten tagen från Generalstabens karta med geografisk längd räknad från Stockholms gamla observatorium, 18°3'29.8" ost från Greenwich.

\*\* Enl. Krok & Almquist 1914 resp. 1938: *Ranunculus flammula* = ältranunkel, *Ranunculus flammula* × *reptans* = strandranunkel. Framgår inte om noteringen avser huvudart eller underart. Strandranunkel har senare fått status som egen art.



## Nya namn på kärlväxter, del 3

Text: Åke Lindström. Bild: Arne Holmer.

Nu har Thomas Karlsson publicerat en ny artikel i Svensk Botanisk Tidskrift, denna gång under rubriken ”Nya namn på nordiska växter. 5. Rosväxter” (Karlsson 2013). Och jag fortsätter här att citera och kommentera hans artikel i anslutning till de arter som är aktuella för oss i Örebro län.

**Slånaronia** *Aronia* × *prunifolia* är funnen ny för Norden. Det verkar som det första fyndet i Sverige är gjort i Örebro på en kompostlimpa vid Bonstorp. Det var Erik Ljungstrand som fann den där bland ett flertal skott av svartaronia *A. melanocarpa* och demonstrerade den för oss andra exkursionsdeltagare. Slånaronia är en hybrid mel-

lan rödaronia *A. arbutifolia* och svartaronia.

**Sibirisk plymspirea** *Aruncus parvulus* är funnen av Owe Nilsson ny för Norden på en kyrkogårdskompost i Karlskoga (O. Nilsson 2008).

**Flikhagtorn** *Crataegus rhipidophylla*.

Denna art har nu fått ett svenskt namn.

Tidigare hade bara variteterna korallhagtorn var. *lindmanii* och spetshagtorn var. *rhipidophylla* detta.

**Hagtornshybrider.** Våra tre inhemskas hagtornar hybridiserar livligt med varandra och hybriderna klarar sig själva utan föräldrararterna, så nu var det dags att ge hybriderna binära vetenskapliga namn. Hybriden rundhagtorn × flikhagtorn skall nu heta *Crataegus* × *macrocarpa*, trubbhagtorn × flikhagtorn skall heta *Crataegus* × *subspaeirica* och rundhagtorn × trubbhagtorn skall heta *Crataegus* × *media*. Den sistnämnda hybriderna har sedan tidigare det svenska namnet hybridhagtorn.

**Sydtok** *Dasiphora fruticosa* ssp.

*floribunda*. Denna underart, som har tvåkönade blommor, har fått ett svenskt namn och den andra underarten *D. fruticosa* ssp. *fruticosa*, som har enkönade blommor, får heta ölandstok. Blommorna hos ölandstok innehåller dock sterila ståndare eller pistiller och därför kan det vara lurigt att särskilja de båda underarterna. Erik Ljungstrand har visat sydtok för oss andra på komposthögarna i Örebrotrakten. Han kallade den



Är detta sydtok med tvåkönade blommor? Det kan vara tokigt svårt att avgöra eftersom ölandstokens enkönade blommor innehåller sterila ståndare eller sterila pistiller.

då för ”trädgårdstok”.

**Amerikanskt älggräs *Filipendula rubra*.**

Första fyndet i Sverige är gjort på utkast i Karlskoga (O. Nilsson 2008).

**Röd nejlikrot *Geum coccineum*** är nu funnen även i Sverige, i flera landskap. Jag fann den 2011 på en kompostlimpa vid Bonstorp, hittills enda fyndet i Närke (Löfgren 2013).

**Sibirisk apel *Malus prunifolia*** är nu funnen i Sverige. Karl Gustaf Nilsson fann den vid trädgårdsutkast vid Hallsbergs station (K.G. Nilsson 2010).

**Stor femfingerört *Potentilla neglecta*** (tidigare *P. argentea* var. *incanescens*). DNA-analyser har visat att stor femfingerört bör skiljas ut som en egen art. Varieteterna vasstandad, smal och flikig femfingerört (*P. argentea* var. *acutifida*, *decora* och *dissecta*) tillhör nu stor femfingerört och utgår som varieteter. Kvar blir alltså:

<i>Potentilla argentea</i>	femfingerört
var. <i>argentea</i>	vanlig femfingerört
var. <i>demissa</i>	liten femfingerört
<i>Potentilla neglecta</i>	stor femfingerört

(Indisk fingerört *Potentilla nepalensis* är funnen ny för Sverige av Maj-Britt Nilsson i Rudskoga i Kristinehamns kommun (M.-B. Nilsson 2005). Inte riktigt i Örebro län, men nästan.)

**Småfingerört *Potentilla verna*** (tidigare *P. tabernaemontani*). Nu var det alltså småfingerörten tur att ha epitetet verna. Så nu gäller det att se upp. I äldre floror uppträdde vårfingerört *P. crantzii* med detta epitet.

**Pimpinell *Poterium sanguisorba*** (tidigare *Sanguisorba minor*) har visat sig inte vara närmare släkt med blodtopp *Sanguisorba officinalis* och en del andra pimpinellor, och har därför förts till ett eget släkte. Vingpimpinell får då heta *P. sanguisorba* ssp. *balearicum* (tidigare *Sanguisorba minor* ssp. *polygama*) och äkta pimpinell får heta *P. sanguisorba* ssp.



Stor fingerört har nu ”stigit i graderna” och gått från underart till egen art.



Se upp! Nu är det småfingerört som skall ha det vetenskapliga namnet *Potentilla verna*.



Efter moderna DNA-analyser har nu blodtopp med flera stora pimpineller "kört ut" äkta pimpinell och vingpimpinell ur släktet *Sanguisorba*, och "kallar sig" nu storpimpineller.

*sanguisorba* (tidigare *S. minor* ssp. *minor*). Släktet *Poterium* behåller det svenska namnet pimpineller medan *Sanguisorba* nu får det nya namnet storpimpineller.

[**Mellanäppelros** *Rosa columnifera* (eller *R. rubiginosa* ssp. *columnifera*) utgår. Former som avviker från äppelros *R. rubiginosa* i riktning mot sydäppelros *R. micrantha* ges inte längre någon taxonomisk rang utan inkluderas i äppelros. Dessa former skiljer sig inte geografiskt eller ekologiskt från äppelros.]

**Kal mellanros** *Rosa dumalis* ssp. *subcanina* och **hårig mellanros** *R. dumalis* ssp. *subcollina* är mellanformer mellan stenros *R. canina* och nyponros *R. dumalis*. Dessa mellanformer presenteras nu som underarter och det betyder att hybriderna *R. canina* x *dumalis* tas bort.

**Hartsros** *Rosa mollis* (tidigare *R. villosa* ssp. *mollis*). Den vilda hartsrosen betraktas nu som artskild från den sällsynta kulturflyktingen plummonros *R. villosa*.

**Holländsk ros** *Rosa* x *spaethiana* (tidigare *Rosa* 'Hollandica' eller kamtjatkaros *Rosa* x *kamtschatica*) är troligen en hybrid mella sumpros *R. palustris* och vresros *R. rugosa* och har inget med Kamtjatka att göra.

**Pimpinellros** *Rosa spinosissima* (tidigare *R. pimpinellifolia*). Man har nu upptäckt att det första namnet som Linné pulicerade för denna ros var *R. spinosissima*. Alltså har det prioritet. Arten är så mångformig i odling att det är omöjligt att hålla isär några varieteter. Därför tas dessa bort ur listan över nordiska kärlväxter.



När Linné 1753 skulle ge denna ros ett namn stack han sig kanske på de talrika, nållika taggarna och gav den då namnet *Rosa spinosissima*. Senare, 1759, såg han mer till bladens form och då fick den heta *Rosa pimpinellifolia*. Det första namnet har dock prioritet.



*Kuggfråga: Vilken fingerört är det som inte heter Potentilla verna ... .. Just det! Rätt svarat! Vårfingerört.*

### Referenser:

Karlsson, T. 2013: Nya namn på nordiska växter. 5. Rosväxter. *Svensk Bot. Tidskr.* 107: 80—94.

Löfgren, L. 2013: *Närkes flora*. SBF-förlaget, Uppsala.

Nilsson, K. G. 2010: Floran i Hallsbergs socken. Tillägg. Del 2. *T-Veronikan* 15(3): 4—10, 17—18.

Nilsson, M.-B. 2005. Rudskoga 9E9c (pilotruta). *Värmlandsfloran* 20(1): 26—30

Nilsson, O. (red.) 2008: *Floran i Karlskoga kommun*. SBF-förlaget, Uppsala.

## Perennuppropet POM

Det kom ett kort från Linnea Oskarsson i Alnarp med vädjan om hjälp att samla information om äldre tiders perenna prydnadsväxter. Detta för att rädda vårt gröna kulturarv d.v.s. en del av den genetiska mångfalden. Det vore roligt om någon eller några i vår förening kunde hjälpa henne.

*Linnea kan nås ...*

per telefon: 040 - 41 55 86

per brev: Perennuppropet, Programmet för odlad mångfald, Box 57, 230 53 Alnarp

Hemsida: [www.pom.info](http://www.pom.info)

## Hälsning från herbariet

Vi startade onsdagen den 15/1 och har haft ytterligare arbetsmöten den 29/1, 12/2 och den 26/2. Kommande möten sker 19/3, 9/4, 23/4 och 14/5. Alltid kl. 15 - 20 och alltid på en onsdag i f.d. logementet Narva.

Nya och redan etablerade arbetsmyror är hjärtligt välkomna! //Hälsar Ingevi Fall.

# Program 2014

Håll utkik efter kompletteringar i kommande nummer av T-Veronikan och på föreningens hemsida [www.olbs.se](http://www.olbs.se).

## Inomhusmöten

**29 mars** Daniel Gustafson berättar om aktuella naturvårdsprojekt i Länsstyrelsens regi. Kl. 15.00. **Obs!** Ny lokal! Länsstyrelsen, Stortorget 22, Örebro (ingång från Trädgårdsgatan). **Obs!** Ny lokal!

## Exkursioner

**28 maj** Kvällsexkursion till Venakärret, där Åsa Forsberg från Länsstyrelsen berättar om det pågående naturvårdsprojektet Reclaim (se artikel sid. 14 i detta nummer). Samling kl. 17.00 vid Svampen i Örebro eller kl. 18.00 i Älvhyttans by.

**14 maj** Vandring kring Gårdsjötorp och Hyttebacken i Kilsbergen, där Örebro kommun arbetar med åtgärder för naturvård och friluftsliv. Ledare Mats Rosenberg och Rain Nylund. Samling vid Konsum Garphyttan kl. 17.30 eller Gårdsjötorp kl. 18.00.

**1 juni** Vandring i Herrfallsäng, en riktig försommarlokal med bl.a. kungsängsliljor. Ledare Arne Holmer. Samling kl. 10.00 vid Scandic Västhaga, Örebro.

**15 juni** De Vilda Blommornas Dag arrangeras. Program i kommande nummer.

**27 juli** Vi besöker några botaniska pärlor kring Götlunda och Hästnäs. Här finns bland annat hampflockel, strandskräppa, blomvass och dyblad. Tillfälle till bad ges. Samling kl. 9.00 vid Svampen, Örebro.

**Augusti** Fagertärn - hur många röda näckrosor blommar denna säsong? Mer detaljer om exkursionen kommer i nästa nummer av T-Veronikan.

**20 september** Svampexkursion till Kärneområdet norr om Karlskoga. Michael Andersson och Toni Berglund guidar. Samling vid Scandic Västhaga i Örebro kl. 9.00 eller vid Sjöviksplan i Karlskoga kl. 10.00.

**Tidig oktober** Mossexkursion. Ledare Michael Andersson.

Vi kommer också att göra ett nytt försök att besöka Tåkenön under sommaren.

## Vill du följa med till Öland i höst?

Jag undrar om det finns intresse att åka till Öland i höst, förslagsvis första veckan i september. Vi kan bo i Haga Park ca 1 mil söder om Färjestaden. Där finns stugor och ett nybyggt vandrarhem. Jag är medveten om att det är kort varsel, men kanske är vi ändå några som har möjlighet att följa med? //Berit Ragné

Vid intresse, hör av dig till Berit på: Tfn. 0587-10911 eller [berit.ragne@telia.com](mailto:berit.ragne@telia.com) senast den 30 juni.



# Örebro Läns Botaniska Sällskap

ÖLBS ändamål är att utgöra ett forum för utbyte av erfarenheter och kunskaper inom botanikens olika grenar, att utforska floran inom länet och att verka för skydd av växtlokaler och växtsamhällen. ÖLBS är anslutet till Svenska Botaniska Föreningen.

## Styrelse

### Ordförande

**Rain Nylund** Drottning Kristinag. 13  
713 32 NORA, tfn 073-098 40 10  
rainnylund@hotmail.se

### Vice ordförande

**Daniel Gustafson** Östra Vintergatan 48  
703 43 Örebro, tfn 073-714 16 06  
daniel.gustafson@telia.com

### Kassör

**Lina Rydén** Apelvägen 57  
703 58 Örebro, tfn 073-941 94 20  
lina\_ryden@hotmail.com

### Ledamöter

**Therese Aremyr** Framnäsudden 38  
705 10 Örebro, tfn 070-637 55 71  
therese.aremyr@orebro.se

**Inga Hedgren** Stensoppsvägen 1  
705 95 Örebro, tfn 073-994 60 16  
inga.hedgren@telia.com

**Owe Nilsson** Utterbäcksvägen 10,  
691 52 Karlskoga, tfn 0586-72 84 78  
owe.kga@telia.com

**Berit Ragné** Odengatan 2  
713 32 Nora, tfn 0587-109 11  
berit.ragne@telia.com

### Suppleanter

**Gunilla Dahlén** Näsbyvägen 38 C  
702 86 Örebro, tfn 0703-25 36 22  
dahlen.gunilla@gmail.com

**Ingevi Fall** Tempelkärrsvägen 25  
702 30 Örebro, tfn 019-24 04 82  
tfn 070-319 59 75, ingefall@telia.com

---

### Organisationsnummer

875001-7298

### Adress

Korrespondens ställs till ordföranden.

---

### Medlemsavgift 2014

Ordinarie medlem 150 kr.  
Famijemedlem 75 kr (ej *Veronikan* ).  
Avgift inbetalas till  
Plusgiro **64 26 24-1**.

Glöm ej att ange namn när ni betalar medlemsavgiften. Vi är också tacksamma om ni meddelar oss era adressändringar och e-postadress.



# Veronikan

Årgång 19 nr 1/2014

<b>Ordföranden har ordet</b>	3
<b>Fjärde fyndet i Närke av svartsenap</b> Leif Sandgren	4
<b>Västkantsfloran</b> Herbert Kaufmann och Leif Sandgren	6
<b>Vandrar misteln mot Närke?</b> Lars Löfgren	12
<b>Skogsbetet i Närke under 1900-talet</b> Michael Andersson	13
<b>Naturvårdsåtgärder i Venakärret</b> Åsa Forsberg och Daniel Gustafson	14
<b>Gamla lummerfynd i Närke</b> Owe Nilsson och Sven Thunmark	16
<b>Nya namn på kärlväxter, del 3</b> Åke Lindström	18
<b>Program 2014</b>	22

